



רב קוטר מעבר

אטם מתהפך (50 מ"מ - 300 מ"מ)

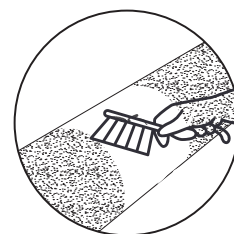
אין לפרק את רב הקוטר. אין לגרז את הברגים.

הוראות כלליות:

רב הקוטר מעבר מוכן להתקנה.

שלב 1

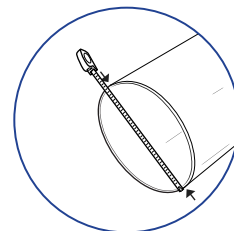
נקה את שני קצות הצינור בעזרת מים. ודא שהצינור נקי מלכלוך ומפגמים שעלולים לפגוע באטימה. ודא שאין קורוזיה על קצות הצינור שעלולה לפגוע באטימה. שוב, נקה את קצות הצינור בעזרת מים.



הערה: יש למרוח במשחת החלקה על בסיס מים את כל הצינורות שלהם שטח פנים מחוספס (למעט צינורות פלדה, פוליאית'לן ו-PVC).

שלב 2

מדוד את הקטרים החיצוניים של הצינורות וודא שהמחבר תואם להם משני הצדדים שקוטרם שונה.



הערה: טווח העבודה של כל מחבר מוצג בתווית המוצר. ודא שהצינור אינו אובלי ושהוא נקי משריטות, מגומות ומפגמים אחרים שעלולים לפגוע באטימת המחבר.

שלב 3

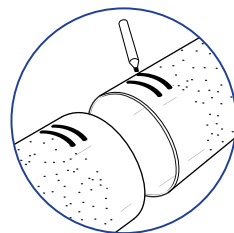
הוצא את המחבר מהאריזה. בדוק את האביזר ואת טבעות הנעילה לאיתור נזקי הובלה וודא שכל החלקים נמצאים. אם טבעות הנעילה אינן ממורכזות על המחבר - אל תשתמש בו ופנה לסוכן להחזרה ולהחלפה.

הערה: רב הקוטר מעבר מוכן להתקנה. אין לשחרר או להסיר את בורגי טבעות הנעילה.

הערה: אין לגרז את הברגים! אנו מיישמים על הברגים גירוז יבש, המתוכנן למומנט הסגירה הראוי. גירוז נוסף יעלה את מומנט הסגירה באופן חד ועשוי לפגוע בתפקוד המוצר.

שלב 4

סמן 2 סימונים בכל צינור לציון המרחק המינימלי והמרחק המקסימלי להכנסת הצינור על כל אחד מקצות הצינור. הסימון מציין את עומק ההכנסה הנדרש למחבר - הקרוב במצב אטם סגור והרחוק במצב אטם פתוח.



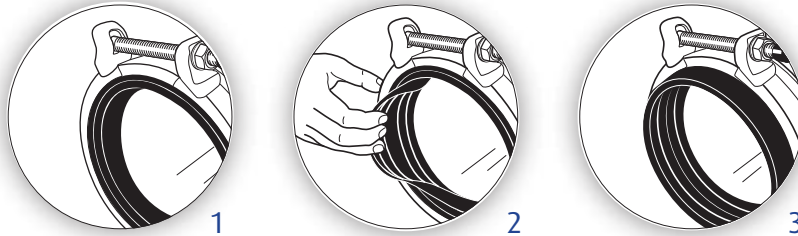
הערה: העומק המינימלי להכנסת הצינור - 55 מ"מ והעומק המקסימלי - 80 ס"מ.

האטם של רב הקוטר מורכב משני מצבים:
(א) מצב סגור
(ב) מצב פתוח.

מצב האטם הסגור (א) מאפשר הכנסת צנרת בעלת היקפים חיצוניים קטנים, לפי המצוין בתווית המוצר. לצינור בעל היקפים חיצוניים גדולים, קפל את האטם כלפי חוץ, למצב פתוח (ב).

הערה: אין להפריד בין שתי השכבות כמו ברב הקוטר מהדגם הקודם.

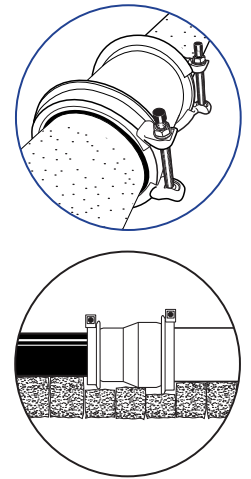
הערה: מדוד פעמיים את הקוטר החיצוני של הצינור באמצעות סרט מדידה!



מקם את המחבר לצורך התקנה. ודא שקוטרי המחבר השונים תואמים לצנרות השונות. במידת האפשר, הנח את האביזרים על הצינור החלופי (בשני הקצוות) כשהברגים פונים מעלה והורד את קטע הצינור החדש, כולל האביזרים, למרווח שבין שני הצינורות הקיימים.

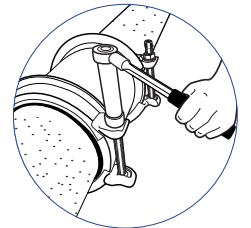
החלק את המחבר כך שייכסה את הסימונים שביצעת בשלב 4 ויחבר את שני הצינורות. ודא שהצינורות אינם נוגעים זה בזה בתוך גוף האביזר. חייב להיות מרווח בין הצינורות כדי לאפשר תנועת צינור דינמית והמשכית.

הערה: ודא כי הצינורות נתמכים כראוי. המחבר אינו מתוכנן לשאת בעצמו את משקל הצינור. אין לגרז את הברגים!



הדק את בורגי טבעות הנעילה. ודא שהסגירה נעשית על פי המומנט המצוין בתווית המוצר. לאחר ההידוק, בדוק שוב את מומנט הסגירה.

הערה: להידוק הברגים, יש להשתמש במפתח מומנט. מומנט מתאים יבטיח סגירה אופטימלית. אין להשתמש בכלים אחרים כדי להדק את בורגי המחבר!



הגבר את לחץ המים בצינור ובדוק אם יש נזילות. במקרה של נזילה, הורד את הלחץ והגדל את מומנט הסגירה של בורגי המוצר בעד 50%. בדוק שוב שאין נזילות סביב האטם.

<p>אזהרה</p> <p>המוצר אינו מונע שליפת צינור צרירית. בשימוש במחבר נדרש עיגון המוצר. ללא עיגון, עלולה להיגרם שליפה צרירית של הצינור, וכן נזק לרכוש ולנפש.</p>	<p>אזהרה</p> <p>המוצר אינו מיועד לשימוש בצנרת גז כלשהי. שימוש בגז עלול לגרום לדליפתו, להתלקחות ולנזק לרכוש ולנפש.</p>
--	--

קראוס תעשיות בע"מ. הפטיש 6 תל אביב, מיקוד 6655906, טל. 03-5154000 פקס. 03-518-3293

להזמנות או שאלות פנה לחברה או לסוכן קראוס באזורך.

מנהל שיווק ומכירות: דרור לב 052-2429003 | צפון: שמשון אלון 052-2429004 | מרכז: יוליה שפונט 052-2515236 | דרום: מנחם קרטיק 052-3582233

המוצר מוגן ע"י פטנט רשום. נא לפנות לאתר האינטרנט למידע נוסף www.krausz.com. © כל הזכויות שמורות קראוס תעשיות בע"מ 2018