



## רב קוטר הסתעפות (אוגן או מופה) הוראות התקנה

(80 מ"מ - 300 מ"מ אטם מתהפך | 350 מ"מ - 1,500 מ"מ אטם נשלף)

לייעוץ טכני -

דרור לב - מנהל שוק ישראל 052-2429003 dror@krausz.com

מנחם קרטיק - מנהל אזור דרום 052-3582233 menachemk@krausz.com

אריק סלומון - מנהל אזור צפון 052-2429004 asalomon@krausz.com

אור נהרי - מנהל אזור מרכז 052-2515236 onahary@krausz.com

סאני גורביץ' - מכירות 03-5154015 sunny@krausz.com

אין לפרק את רב הקוטר הסתעפות. אין לגרז את הברגים.

הוראות כלליות:

רב הקוטר הסתעפות (אוגן או מופה) מוכן להתקנה.

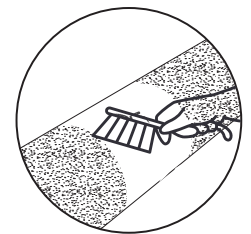
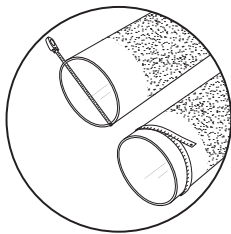
### הכנת מוצר וצינור להתקנה

שלב 2: מדוד את הקוטר החיצוני של הצינורות וודא שהמחבר תואם להם.

שלב 1: נקה את שני קצות הצינור בעזרת מים. ודא שהצינור נקי מכלוך ומפגמים שעלולים לפגוע באטימה.

**הערה:** טווח העבודה של כל מחבר מוצג בתווית המוצר. ודא שהצינור אינו אובלי ושהוא נקי משריטות, מגומות ומפגמים אחרים שעלולים לפגוע באטימת המחבר.

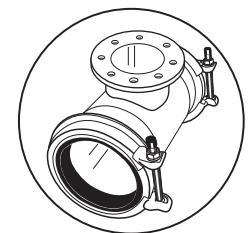
**הערה:** גדלים 80 מ"מ - 600 מ"מ: יש למרוח במשחת החלקה על בסיס מים את כל הצינורות שלהם שטח פנים מחוספס (למעט צינורות פלדה, פוליאיתילן ו-PVC).  
גדלים 650 מ"מ - 1,500 מ"מ: יש למרוח במשחת החלקה על בסיס מים את כל הצינורות.



שלב 3: הוצא את המחבר מהאריזה.

בדוק את האביזר ואת טבעות הנעילה לאיתור נזקי הובלה וודא שכל החלקים נמצאים. אם טבעות הנעילה אינן ממורכזות על המחבר - אל תשתמש בו ופנה לסוכן להחזרה ולהחלפה.

אין לנסות להתקין את טבעות הנעילה באמצעות פטישו! פעולה זו תפגע בטבעת הנעילה ותבטל את האחריות למוצר!

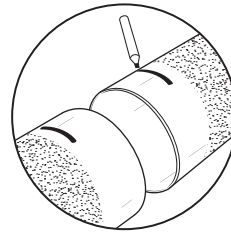


**הערה:** רב הקוטר הסתעפות מוכן להתקנה. אין לשחרר או להסיר את ברגי טבעות הנעילה.

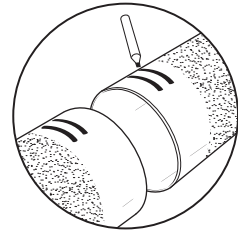
**הערה:** אין לגרז את הברגים! אנו מיישמים על הברגים גירוז יבש, המתוכנן למומנט הסגירה הראוי. גירוז נוסף יעלה את מומנט הסגירה באופן חד ועשוי לפגוע בתפקוד המוצר.

שלב 4: סמן את המרחק - מרחק מינימלי ומקסימלי למוצר עם אטם מתהפך, מרחק מינימלי למוצר עם אטם נשלף להכנסת הצינור על כל אחד מקצות הצינור. הסימון מציין את עומק ההכנסה הנדרש למחבר.

גודל המחבר	העומק המינימלי להכנסת הצינור	העומק המקסימלי להכנסת צינור
80 מ"מ - 300 מ"מ	55 מ"מ	80 מ"מ
350 מ"מ - 1,500 מ"מ	100 מ"מ	



סימון קו אחד בגדלים  
350-1500



סימון 2 קווים בכל צינור  
בגדלים 80-300

### שלב 5: קוטר 80 מ"מ - 300 מ"מ (אטם מתהפך)

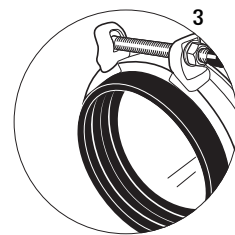
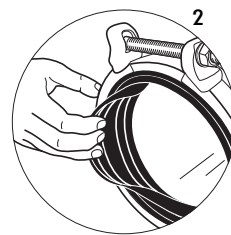
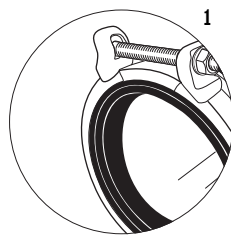
מנגנון האטימה של המחבר מכיל אטם מתהפך המורכב משני מצבים:

(א) מצב סגור

(ב) מצב פתוח

מצב האטם הסגור (1) מאפשר הכנסת צנרת בעלת היקפים חיצוניים קטנים, לפי המצוין בתווית המוצר. לצינור בעל היקפים חיצוניים גדולים, קפל את האטם כלפי חוץ (2) למצב פתוח (3).

**הערה:** אין להפריד בין שתי השכבות כמו ברב הקוטר בגדלים קטנים.

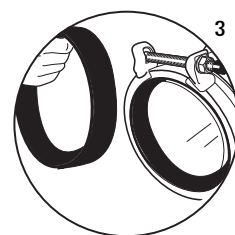
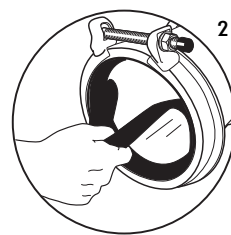
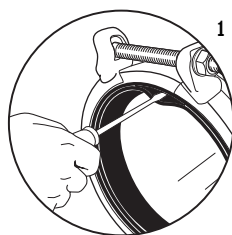


### קוטר 350 מ"מ - 1,500 מ"מ (אטם שליף)

מנגנון האטימה של המחבר מכיל אטם דו-שכבתי שליף: אטם חיצוני נשלף ואטם פנימי הידראולי המשתמש בלחץ המים כמגבר לאטימה. ניתן להסיר את האטם החיצוני כדי להתאים את המחבר לחיבור צינורות בעלי קטרים חיצוניים גדולים יותר.

אין להסיר את האטם החיצוני אלא אם הקוטר החיצוני נמצא בחלק הגבוה של הטווח. טווח הגדלים המתאים מוצג בתווית המוצר.

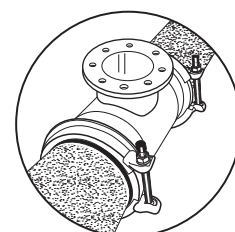
אם יש צורך להסיר את השכבה החיצונית של האטם, הפרד את שתי השכבות ולאחר מכן השתמש במברג (1) כדי לנתק את הקו המפריד בין השכבות (2) ולשלוף את האטם מחוץ למחבר (3).



שלב 6: ברבי קוטר הסתעפות בקוטר 80 מ"מ - 300 מ"מ קיים בורג הידוק על כל אוגן נעילה, סך הכול שני ברגים על כל אביזר. ברבי קוטר הסתעפות בקוטר 350 מ"מ - 1,500 מ"מ ישנם שני ברגי הידוק על כל אוגן נעילה.

### הוראות התקנה לקוטר 80 מ"מ - 300 מ"מ:

מקם את המחבר לצורך התקנה. במידת האפשר, הנח את האביזרים על הצינור החלופי (בשני הקצוות) כשהברגים פונים מעלה והורד את הצינור ואת האביזרים לתעלת הצינורות. החלק את המוצר על הצינור כך שיכסה את הסימונים שביצעת בשלב 4.



## הוראות התקנה לקוטר 350 מ"מ – 1,500 מ"מ:

החלק את שני האביזרים על גבי קטע הצינור החדש, הורד בעזרת מנוף את קטע הצינור החדש עם שני האביזרים בין שני הצינורות הקיימים באדמה.

**הערה:** יש לשמור על מרחק מינימלי בין שני הצינורות, ראה טבלה:

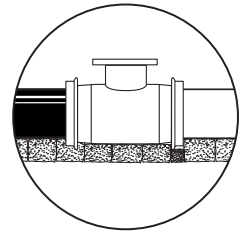
קוטר (מ"מ)	טווח (מ"מ)	מרווח מיני. (מ"מ) בין הצינורות
375	375-431	60
375	378-434	60
450	434-488	65
450	488-542	65
500	540-594	75
600	606-660	75
600	524-678	75

הכנס את הצינורות למחבר לפי הסימונים. סגור את הברגים על גבי הצינור הגדול יותר מבין השניים ועבור להידוק הברגים בצד הצינור הקטן יותר, ולחלופין, עד לסגירה סופית.

יש להדק את הברגים משני צדי אוגן הנעילה לחלופין.

ודא שהצינורות אינם נוגעים זה בזה בתוך גוף המחבר. חייב להיות מרווח בין הצינורות כדי לאפשר תנועת צינור דינמית והמשכית.

ודא כי הצינורות נתמכים כראוי. רב הקוטר הסתעפות אינו מתוכנן לשאת בעצמו את משקל הצינורות.



אין לגרז את הברגים! אנו מיישמים על הברגים גירוז יבש, המתוכנן למומנט הסגירה הראוי. גירוז נוסף יעלה את מומנט הסגירה באופן חד ועשוי לפגוע בתפקוד המוצר.

שלב 7: הדק את טבעות הנעילה. הדק את ברגי המחבר במפתח בוקסות 22 מ"מ (7/8 אינץ') עבור מחברי 100 מ"מ - 300 מ"מ, במפתח בוקסות 24 מ"מ (15/16 אינץ') עבור מחברי 350 מ"מ - 600 מ"מ ובמפתח בוקסות 38 מ"מ (1-1/2 אינץ') עבור מחברי 650 מ"מ - 1,500 מ"מ.

הדק את הברגים לסירוגין ובאופן אחיד בכל טבעת נעילה עד להשגת המומנט המצויין בתווית המוצר. הידוק צולב יבטיח שהאטם יותקן באופן אחיד לאורך כל היקפו. לאחר ההידוק, בדוק שוב את המומנט.



**הערה:** עד קוטר נומינלי 300 מ"מ - בורג נעילה אחד. מקוטר נומינלי 350 מ"מ ומעלה - שני ברגי נעילה.

**הערה:** יש להשתמש במפתח מומנט. מומנט מתאים יבטיח סגירה אופטימלית. למידע על הגדרות המומנט, עיין בתווית המוצר.

שלב 8: הגבר את לחץ המים בצינור ובדוק אם יש נזילות. במקרה של נזילה, הורד את הלחץ והגדל את מומנט הסגירה של ברגי המוצר בעד 50%. בדוק שוב שאין נזילות סביב האטם.

## אזהרה



מוצר זה לא מונע שליפה צרית של הצינור. נדרש עיגון נאות של הצינור באם משתמשים במוצר זה כמחבר. הימנעות מעיגון קצות הצינור עשויה לגרום לשליפת הצנרת מהמחבר ועשויה לגרום לנזק לרכוש, לפגיעה חמורה או מוות.



**זהירות:** מוצר זה לא מיועד לשימוש בצנרת גז טבעי, או בכל סוג צנרת גז אחרת. שימוש זה עשוי לגרום לבריחת גז שיכול להתלקח ולגרום לנזק לרכוש, לפגיעה חמורה או מוות.

# קראוס

## מקבוצת מיולר

למידע נוסף, בקרו באתר [krausz.com](http://krausz.com)

השם Mueller מתייחס למוצר אחד או למוצרים נוספים של חברת Mueller Water Products, Inc., תאגיד בדלוור ("MWP"), והחברות הבנות שלו. MWP וכל אחת מהחברות הבנות שלו מהווים ישויות משפטיות נפרדות ועצמאיות בעת אספקת מוצרים ושירותים. MWP לא מספק שירותים או מוצרים לצדדים שלישיים. MWP וכל אחת מהחברות הבנות שלו נושא בחבות רק לפעולות ומחדלים שלו עצמו ולא של הישויות האחרות. מותגי MWP כוללים את השמות Muller®, Ecologics®, Hydro Muller®, Singer®, Pratt Industrial®, Pratt®, Mililken®, Mi. Net®, Jones®, Krausz®, HYMAX®, Gate®, ו-U.S. Pipe Valve & Hydrant. אנא עיינו באתר [muellerwp.com](http://muellerwp.com) לצפייה בפרטים נוספים.

© Mueller Co., LLC 2021 כל הזכויות שמורות. הסמלים המסחריים, הלוגו וסימוני השירות המוצגים במסמך זה מהווים רכוש של חברת Mueller Co., LLC, החברות הנלוות לה או צדדים שלישיים אחרים. המוצרים לעיל המסומנים בסימון סעיף (S) ככופים לפטנטים או לבקשות לפטנטים. לפרטים, אנא בקרו באתר [www.mwpp.com](http://www.mwpp.com). מוצרים אלה מיועדים לשימוש ביישומים של מי שתייה. אנא התקשרו לנציג המכירות או לנציג שירות לקוחות של החברה לקבלת מידע על כל יישום אחר.

קראוס תעשיות בע"מ. הרב מנצורה, ראש העין, מיקוד 4850001, טל. 03-5154000 פקס. 03-518-3293